

SDUNET@Home

สำนักวิทยบริการและเทคโนโลยีสารสนเทศได้เปิดให้ใช้งานระบบ SDUNET@Home สำหรับนักศึกษาและบุคลากรของมหาวิทยาลัยราชภัฏสวนดุสิตที่ใช้การสื่อสารผ่าน MODEM, ADSL หรือบริการจาก ISP ค่าต่าง ๆ (ที่ไม่ใช่ของมหาวิทยาลัยฯ) สามารถใช้บริการสืบค้นข้อมูล ห้องสมุดอิเล็กทรอนิกส์ได้ หรือใช้งานระบบต่าง ๆ ที่จำเป็นต้องใช้ IP Address ของมหาวิทยาลัยฯ โดยใช้ User Name และ Password เป็นตัวเดียวกับระบบ E-Mail ของมหาวิทยาลัยฯ

โดยใช้หลักการทำงานของ SSL VPN ซึ่งย่อมาจาก Secure Sockets Layer + Virtual Private Network เป็นลักษณะ การให้บริการระบบเครือข่ายเฉพาะภายในองค์กรที่สามารถใช้งาน โดยอาศัยเครือข่ายสาธารณะ (public Network) หรือ Internet โดยที่บุคคลภายนอกองค์กรไม่สามารถเข้าถึงได้ เพราะระบบจะทำการตรวจสอบความมีตัวตนก่อนให้บริการ ระบบการเข้าถึง ข้อมูลผ่าน SSL เป็นมาตรฐานการส่งเอกสารที่เป็นความลับบนระบบ Internet ที่พัฒนาขึ้นมาโดย Netscape มีการทำงานโดยอาศัย cryptographic system ที่จะต้องมีกุญแจที่สำคัญของการเข้ารหัส 2 อันคือ public key และ private key การเข้ารหัสที่เป็น SSL ที่เราเห็นกันทั่วไปคือการใช้ในรูปแบบ https: ตัวอย่างการใช้งานระบบได้แก่ระบบธนาคารออนไลน์ เช่น <https://www.krungsrionline.com> เป็นต้น

การให้บริการ

การใช้งาน โดยใช้งานผ่าน Web Browser ที่ <https://webvpn.dusit.ac.th> จะปรากฏหน้าจอ การ Login เพื่อใช้งาน ให้ใช้ User name และ Password เดียวกันกับ E-mail ของมหาวิทยาลัยฯ

VPN
Suan Dusit Rajabhat University

SDUNET@Home

Username

Password

บริการ SDUNET@Home เป็นบริการที่ใช้หลักการของ SSL VPN สำหรับนักศึกษาและ บุคลากรของมหาวิทยาลัยราชภัฏสวนดุสิต ที่ให้บริการ Internet จากผู้ให้บริการทั่วไปสามารถ ใช้บริการสืบค้นข้อมูลห้องสมุดอิเล็กทรอนิกส์ และระบบอื่นๆ ที่จำเป็นต้องใช้หมายเลข IP Address ของมหาวิทยาลัยฯ โดยใช้ User name และ Password เดียวกันกับ E-mail ของมหาวิทยาลัยฯ

เมื่อทำการ Login เข้าสู่ระบบแล้วจะปรากฏหน้าจอ ดังภาพ ให้ทำการคลิกที่แถบ The previous site might require the following add-on: 'JuniperSetupSP1.cab' from 'Juniper Network, Inc.'. Click here to install...



จากนั้นจะปรากฏหน้าจอ ดังภาพ ให้ทำการคลิก Install เพื่อทำการติดตั้งโปรแกรม



เมื่อทำการติดตั้งโปรแกรมแล้ว จะปรากฏหน้าจอการใช้งาน โดยจะแบ่งการใช้งานใน 2 ลักษณะคือ

1. การใช้งานผ่าน Web Bookmarks
2. การใช้งานผ่าน Client Application หรือ Network Connect

The screenshot displays the SDUNET@Home web interface. At the top, there is a navigation bar with icons for Home, Preferences, Session (02:59:47), Help, and Sign Out. Below the navigation bar, the user's email address 'sdunet@home' is visible. The main content area is divided into two sections: 'Web Bookmarks' and 'Client Application Sessions'.

The 'Web Bookmarks' section contains a list of 15 items, each with a small icon and a brief description. The items are:

















- ACM Digital Library (ThaiIS)
- ABI/Inform Full Text
- ADC (ThaiIS)
- Dissertations Full Text (ThaiIS)
- Eric
- EBSCO Host
- Emerald Insight
- H.W. Wilson (ThaiIS)
- IEEE Computer
- IEEE / IEE (ThaiIS)
- LexisNexis (ThaiIS)
- ProQuest PODT (ThaiIS)
- Springer Link
- Ebrary : e-books
- Kluwer Online eBooks
- Net Library (ThaiIS)

The 'Client Application Sessions' section shows a single session named 'Network Connect' with a 'Start' button next to it.

Red annotations are present on the screenshot: 'Web Bookmark' is written in red text over the list of bookmarks, and 'Network Connect' is written in blue text over the 'Start' button.

การใช้งานผ่าน Web Bookmarks

การใช้งานผ่าน Web Bookmarks จะทำงานโดยผ่านหน้าจอ Web Browser นี้เท่านั้น สามารถใช้งานได้โดยการเลือกรายการที่อยู่ใน Web Bookmarks

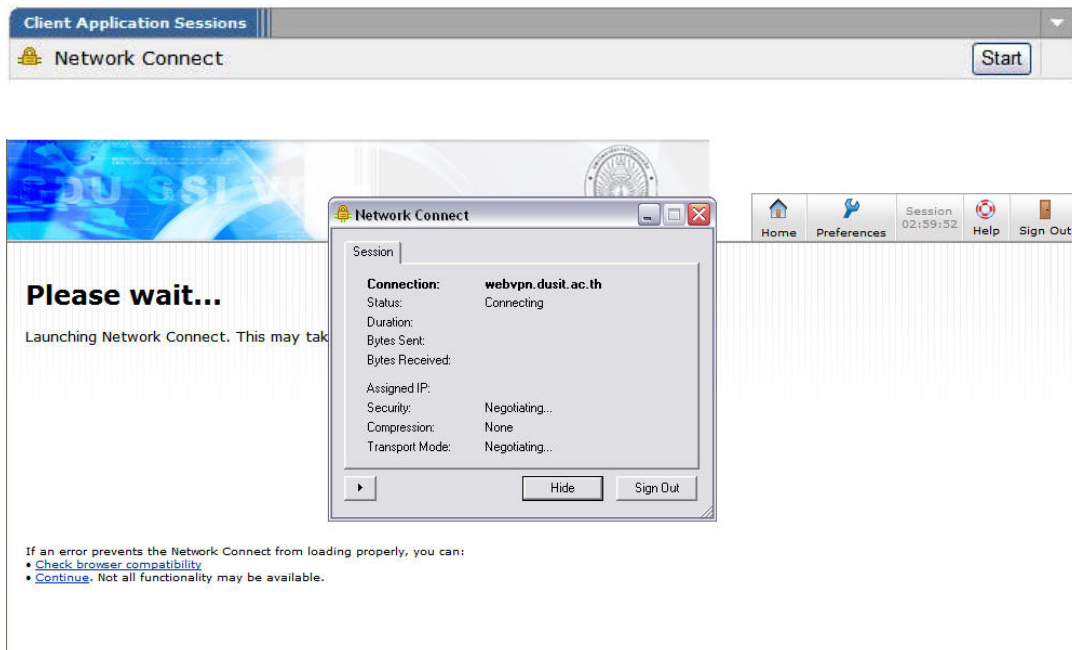
Web Bookmarks	
 ACM Digital Library (ThaiLIS)	เป็นฐานข้อมูลที่ให้บริการบทความวารสาร นิยสาร รายงานความก้าวหน้า (Transaction) เอกสารการประชุม จดหมายข่าว และสิ่งพิมพ์อื่นๆ ในสาขาคอมพิวเตอร์และเทคโนโลยีสารสนเทศ นำเสนอข้อมูลในรูปแบบของรายการบรรณานุกรม สารสังเขปและเนื้อหาฉบับเต็ม
 ABI/Inform Full Text	เนื้อหาฐานข้อมูล เป็นครรชนิและสารสังเขป บทความจากวารสาร ทางด้านบริหารธุรกิจ และ การจัดการทั่วโลก ตั้งแต่ ปี1985 - จนถึงปัจจุบันประมาณ 800 ชื่อเรื่อง มีเนื้อหาทางด้าน นิติวิธี, การจัดการ, เศรษฐศาสตร์, การเงิน, กฎหมาย, การตลาด, การโฆษณา, การบริหารทรัพยากรบุคคล นอกจากนี้ยังมีข้อมูลทางด้าน วิทยาศาสตร์เทคโนโลยีการสื่อสาร และ สุขภาพ อีกด้วย โดยภายในฐานข้อมูล มีทั้ง บทความย่อ และ บทความเต็ม ของวารสาร
 TDC (ThaiLIS)	เป็นฐานข้อมูล วิทยานิพนธ์ ภาคนิพนธ์ งานวิจัย บทความวารสารและหนังสือหายาก (ฉบับภาษาไทย) ในรูปแบบเต็มฉบับ (Full - Text) ของ มหาวิทยาลัย 24 แห่ง มหาวิทยาลัยราชภัฏ41 แห่ง มหาวิทยาลัยเทคโนโลยีราชมงคล 9 แห่ง และ มหาวิทยาลัยสงขล 2 แห่ง
 Dissertations Full Text (ThaiLIS)	วิทยานิพนธ์อิเล็กทรอนิกส์ที่สามารถดูเอกสารฉบับเต็มได้ 3,850 รายการ
 Eric	The ERIC database is the world's largest source of education information. The database contains more than one million abstracts of education-related documents and journal articles.
 EBSCO Host	ประกอบไปด้วย Databases - ASP Academic Search Premier ฐานข้อมูลทั่วไป - BSC Business Source Complete ฐานข้อมูลทางธุรกิจ การบริหาร การจัดการ - Regional Business News - Hospitality Tourism Complete
 Emerald Insight	เป็นฐานข้อมูลที่มีเนื้อหาด้านการบริหารจัดการ โดยนำมาจากวารสารด้านการบริหารจัดการ การตลาด การจัดการห้องสมุด จาก ยุโรปมากกว่า 130 เล่ม โดยมีบทความต่างๆ มากกว่า 25,000 ชื่อเรื่องเป็นข้อมูลย้อนหลังถึงปี 1989
 H.W.Wilson (ThaiLIS)	รวบรวมฐานข้อมูลออนไลน์ที่ครอบคลุมเนื้อหาด้านวิทยาศาสตร์และเทคโนโลยี ศิลปศาสตร์ ธุรกิจ การศึกษา มนุษยศาสตร์ สังคมศาสตร์ บรรณารักษศาสตร์ และ สารสนเทศศาสตร์ วิทยาศาสตร์ทั่วไป ชีววิทยา กฎหมายและเกษตรศาสตร์
 IEEE Computer	เป็นวารสารอิเล็กทรอนิกส์ที่ให้ข้อมูลแบบบทความฉบับเต็ม (Full Text) มีเนื้อหาครอบคลุมสาขาวิชาทางด้านคอมพิวเตอร์จากวารสารสิ่งพิมพ์ต่อเนื่อง 20 รายชื่อ บทความประมาณ 84,000 บทความ มีข้อมูลย้อนหลัง ตั้งแต่ปี ค.ศ.1988 และมีรายงานการประชุมย้อนหลังตั้งแต่ปี ค.ศ.1995
 IEEE / IEE (ThaiLIS)	เป็นฐานข้อมูลออนไลน์ที่รวบรวมสิ่งพิมพ์ของ The Institute of Electrical and Electronics Engineers (IEEE) and Institute of Electrical Engineers (IEE) จำนวนมากกว่า 12,000 รายการ ครอบคลุมวารสารในสาขาวิชาวิศวกรรมศาสตร์ วิทยาการคอมพิวเตอร์และสาขาอื่นๆ ที่เกี่ยวข้อง พร้อมเนื้อหาเต็มเกือบทุกรายการให้ข้อมูลตั้งแต่ปี 1988-ปัจจุบัน
 LexisNexis (ThaiLIS)	- Lexis(LexisNexis at Lexis.com) เป็นฐานข้อมูลออนไลน์ที่ครอบคลุมและสิ่งพิมพ์อื่นๆ ทางกฎหมาย - Nexis (LexisNexis at Nexis.com) เป็นฐานข้อมูลออนไลน์ทางธุรกิจ การตลาด และเรื่องอื่นๆ ที่เกี่ยวข้องจากข่าว รายงาน และสิ่งพิมพ์อื่น มีหลายรายการสามารถดูเนื้อหาเต็มได้
 ProQuest PQDT (ThaiLIS)	เป็นฐานข้อมูลออนไลน์ที่รวบรวมบทความวิทยานิพนธ์ระดับปริญญาโทและ ปริญญาเอกของมหาวิทยาลัยทั่วโลก ให้รายการบรรณานุกรมตั้งแต่ปี ค.ศ. 1861 และให้สารสังเขปตั้งแต่ปี ค.ศ. 1981 วิทยานิพนธ์ตั้งแต่ 1997 ขึ้นไป สามารถ Dowlad 24 หน้าแรกได้ ปัจจุบันมีข้อมูลมากกว่า 2 ล้านรายการ
 Springer Link	เป็นฐานข้อมูลที่ให้บริการ สารสังเขปและเนื้อหาทางด้านวิทยาศาสตร์ วิทยาศาสตร์ประยุกต์ คณิตศาสตร์ กฎหมาย เศรษฐศาสตร์
 Ebrary : e-books	เป็นหนังสืออิเล็กทรอนิกส์ที่รวบรวมหนังสือมากกว่า 20,000 เล่มจากสำนักพิมพ์ชั้นนำกว่า 150 สำนักพิมพ์ เช่น The McGraw-Hill Companies, Random House, Taylor & Fracis, Springer Verlag, MIT Press, Harvard, Cambridge University Press เป็นต้น โดยหนังสือส่วนใหญ่จะเริ่มตั้งแต่ปี ค.ศ. 2000 และจะมีเพิ่มขึ้นทุกเดือน
 Kluwer Online eBooks	ฐานข้อมูลหนังสืออิเล็กทรอนิกส์ Kluwer Online eBooks เป็นฐานข้อมูลที่ผลิตโดย Kluwer Academic Publisher ภายใต้ชื่อสัญลักษณ์ SpringerLink (the language of Science) ให้ข้อมูลเอกสารฉบับเต็ม (Full Text) ของหนังสือไม่น้อยกว่า 1,500 ชื่อเรื่อง ตั้งแต่ปี ค.ศ. 1994 - ปัจจุบัน ครอบคลุมเนื้อหาสาขาวิชา วิทยาศาสตร์ (Scientific) การแพทย์ (Medical) ชีววิทยา สิ่งแวดล้อม พืชศาสตร์ ฟิสิกส์ วิศวกรรมศาสตร์ คอมพิวเตอร์ รวมทั้งสาขามนุษยศาสตร์และสังคมศาสตร์
 Net Library (ThaiLIS)	รวบรวมหนังสืออิเล็กทรอนิกส์จำนวน 5,962 เล่ม และหนังสือที่ให้บริการฟรีอีก 3,400 เล่ม ครอบคลุมหลายสาขาวิชา

บนหน้าจอมุมบนด้านขวามือจะมี Toolbar แสดงเวลาที่เหลืออยู่ของการใช้งานในแต่ละ ครั้ง ซึ่งกำหนดเวลาให้ใช้งานได้ครั้งละ 3 ชั่วโมง และปุ่ม Sign Out หรือปิด Browser เมื่อต้องการ จบการใช้งาน

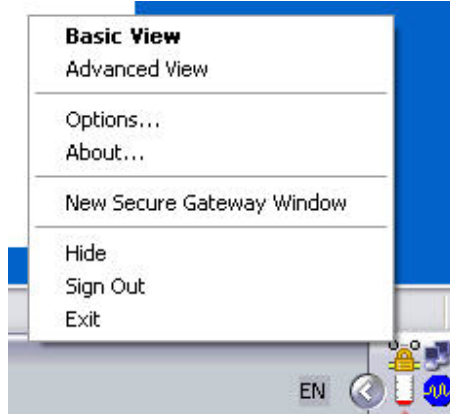


การใช้งานผ่าน Client Application หรือ Network Connect

การใช้งานผ่าน Network Connect จะทำงานโดยกดปุ่ม Start ที่อยู่ในส่วน Client Application Section จากนั้น Browser จะทำการติดตั้ง Client Application เพื่อสร้างการเชื่อมต่อโดย ได้รับหมายเลข IP Address ภายในของมหาวิทยาลัยฯ โดยเสมือนอยู่ในเครือข่ายภายในของ มหาวิทยาลัย และสามารถใช้งาน Application อื่นๆ โดยไม่จำเป็นต้องติดต่อผ่านทาง Web Browser เท่านั้น หรือสามารถพิมพ์ที่อยู่ของ Website ที่ต้องการบนหน้าจอของ Web Browser ได้



เมื่อการเชื่อมต่อสำเร็จจะปรากฏรูปกุญแจบน Taskbar มุมล่างด้านขวามือจากนั้นก็ใช้งานต่างๆ
ได้ และต้องการออกจากการใช้งานให้คลิก Mouse ด้านขวามือเลือก Sign Out



*** ในกรณีที่ไม่สามารถติดตั้ง Client Application ควรทำการ Update Java Runtime โดย Download ได้ที่

http://network.dusit.ac.th/files/jre-1_5_0_06.exe

หากมีปัญหา หรือข้อสงสัย สามารถติดต่อสอบถามรายละเอียดได้ที่

กลุ่มงานเทคนิคและระบบเครือข่าย

โทรศัพท์ 0-2244-5224, 0-2244-5233

เบอร์ภายใน 5224, 5233

E-Mail : network@dusit.ac.th