

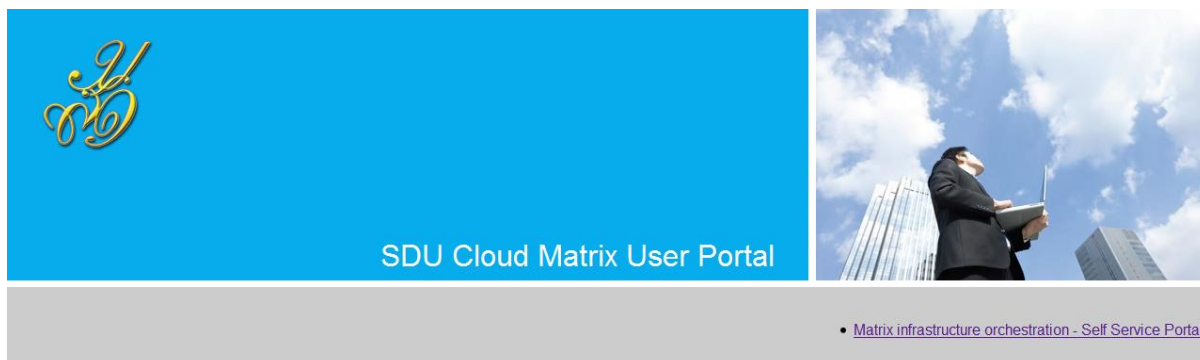
คู่มือการใช้คลาวด์คอมพิวติ้ง

สำหรับ อาจารย์ เจ้าหน้าที่ และหน่วยงาน

หากพบปัญหาในการใช้งาน กรุณาติดต่อที่เบอร์ 5240, 5233



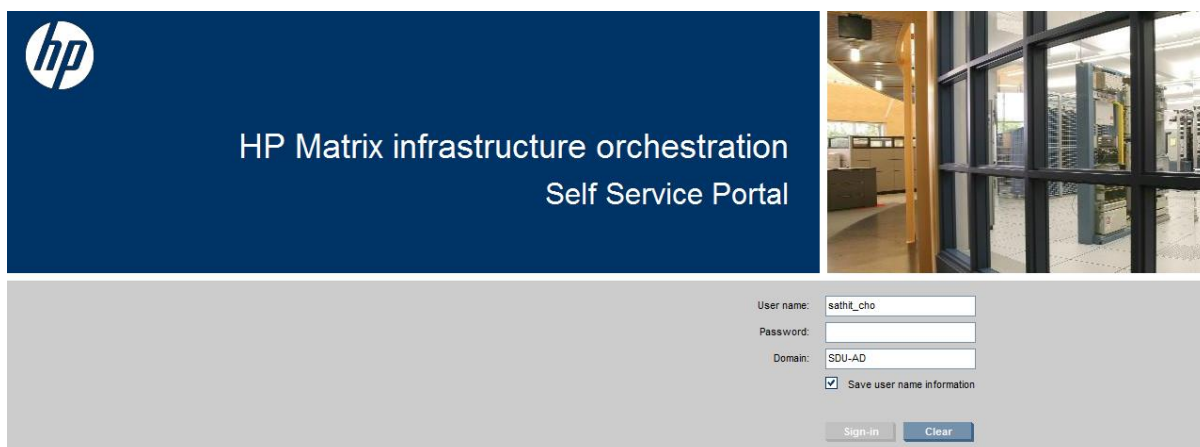
1. เข้ามาที่ <http://sdulcloud.dusit.ac.th> จะได้หน้าจอดังภาพ



2. คลิกที่ “Matrix infrastructure orchestration – Self Service Portal



3. หลังจากทีคลิกจะได้หน้าจอดังภาพ



4. ทำการเข้าสู่ระบบโดยระบุข้อมูลดังนี้

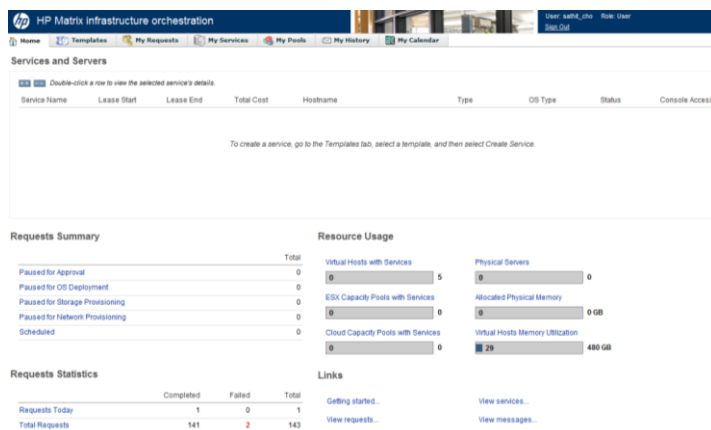
1. User name และ Password ใช้เหมือนกับการ
เข้าใช้งานอินเทอร์เน็ตและระบบสารสนเทศอื่น ๆ
ของมหาลัย

2. ระบุในช่อง Domain คือ SDU-AD

3. คลิก Sign-in

*หากท่านลืมรหัสผ่านสามารถเข้าไปเปลี่ยนรหัสผ่านได้ที่ <http://sduidm.dusit.ac.th>

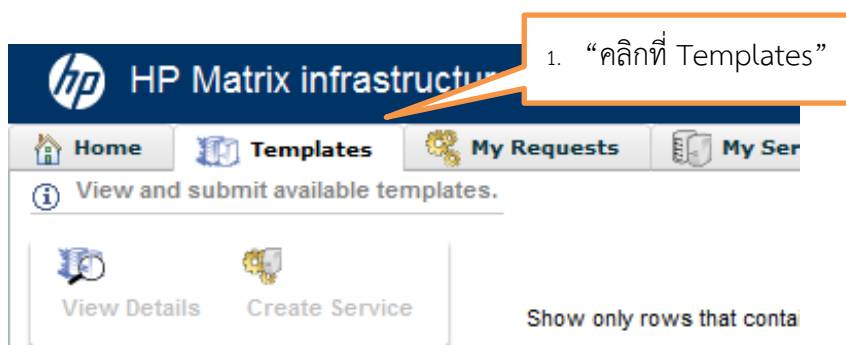
5. หลังจากนั้นจะได้หน้าจอตั้งภาพ โดยจะเป็นหน้าจอภาพสรุปภาพรวมเครื่องแม่ข่ายที่ได้ทำการขอ ผ่านทางระบบ Cloud และจำนวน Resource ที่ใช้ไปในระบบ



ซึ่งจะอยู่ในเมนู “Home” ดังภาพ



6. คลิกที่เมนู “Templates”



หลังจากที่คลิกเมนู “Templates” จะได้หน้าจอดังนี้ สำหรับ Templates เป็นรายการ Service Catalog เพื่อให้ผู้ใช้งานสามารถเลือกรายการสำหรับให้บริการ หรือระบบปฏิบัติการที่ให้บริการ ซึ่งในแต่ละรายการจะใช้อักษรย่อ โดยมีความหมายดังนี้

Template Name	User Type	OS Type	Size	CPU	RAM	Disk
CLORG-WL	อาจารย์ เจ้าหน้าที่ หรือ หน่วยงาน	Windows Server 2008	L	2	8 GB.	200 GB.
CLORG-WM	อาจารย์ เจ้าหน้าที่ หรือ หน่วยงาน	Windows Server 2008	M	1	4 GB.	100 GB.
CLORG-WS	อาจารย์ เจ้าหน้าที่ หรือ หน่วยงาน	Windows Server 2008	S	1	2 GB.	50 GB.
CLORG-LL	อาจารย์ เจ้าหน้าที่ หรือ หน่วยงาน	Red Hat Enterprices Linux	L	2	4 GB.	200 GB.
CLORG-LM	อาจารย์ เจ้าหน้าที่ หรือ หน่วยงาน	Red Hat Enterprices Linux	M	1	2 GB.	100 GB.
CLORG-LS	อาจารย์ เจ้าหน้าที่ หรือ หน่วยงาน	Red Hat Enterprices Linux	S	1	1 GB.	50 GB.
CLSTF-W2k8	เจ้าหน้าที่ IT	Windows Server 2008	-	2	2 GB.	30 GB.
CLSTF-RHEL	เจ้าหน้าที่ IT	Red Hat Enterprices Linux	-	2	2 GB.	15 GB.

เมื่อคลิกที่ Template จะแสดงรายการสำหรับให้บริการ Service Catalog ตัวอย่าง เลือก template = “CLORG-WS” ดังรูปด้านล่าง

Name	Created	Estimated Cost	OS	Published
<input type="radio"/> CLORG-LL				✓
<input type="radio"/> CLORG-LM				✓
<input type="radio"/> CLORG-LS				✓
<input type="radio"/> CLORG-WL				✓
<input type="radio"/> CLORG-WM	06/25/2013 02:09 PM	\$21.83 / Month	Windows Server 2008 1 CPU Memory 4GB. Har...	✓
<input checked="" type="radio"/> CLORG-WS	06/25/2013 04:36 PM	\$11.09 / Month	Windows Server 2008 1 CPU Memory 2GB. Har...	✓
<input type="radio"/> CLSTD-RH5	06/11/2013 02:37 PM	\$0.00 / Month		✓
<input type="radio"/> CLSTF-RHEL	06/25/2013 01:52 PM	\$20.66 / Month	Red Hat Enterprise Linux x64 1 CPU Memory 4 ...	✓
<input type="radio"/> CLSTF-W2k8	06/25/2013 02:10 PM	\$41.31 / Month	Windows Server 2008 x64 2 CPU Memory 8GB...	✓

2. ทำการเลือกรายการที่ต้องการ ดังภาพ เช่น เลือก “CLORG-WS”

HP Matrix infrastructure orchestration

Home Templates My Requests My Services My Pools My

View and submit available templates.

View Details Create Service

Show only rows that contain

Name	Created	Estimated Cost
<input type="radio"/> CLORG-LL		\$22.66 / Month
<input type="radio"/> CLORG-LM		\$11.42 / Month
<input type="radio"/> CLORG-LS	06/25/2013 01:52 PM	\$5.80 / Month
<input type="radio"/> CLORG-WL	06/25/2013 02:10 PM	\$43.31 / Month
<input type="radio"/> CLORG-WM	06/25/2013 02:09 PM	\$21.83 / Month
<input checked="" type="radio"/> CLORG-WS	06/25/2013 04:36 PM	\$11.09 / Month
<input type="radio"/> CLSTD-RH5	06/11/2013 02:37 PM	\$0.00 / Month
<input type="radio"/> CLSTF-RHEL	06/25/2013 01:52 PM	\$20.66 / Month
<input type="radio"/> CLSTF-W2k8	06/25/2013 02:10 PM	\$41.31 / Month

3. คลิก “Create Service”

5. Service Name ให้ใช้ตามที่ระบบได้กำหนดมาให้

6. Hostname Completion ให้ระบุชื่อเหมือนกับการตั้งชื่อเครื่องคอมพิวเตอร์ แต่ต้องไม่เกินจำนวนอักขระที่กำหนด ดูได้จาก “Enter up to 10 remaining characters.”

4. คลิก “Options”

Submit Options >> Cancel Help

12. ระบุอีเมลล์สำหรับส่งสถานะการขอใช้งาน

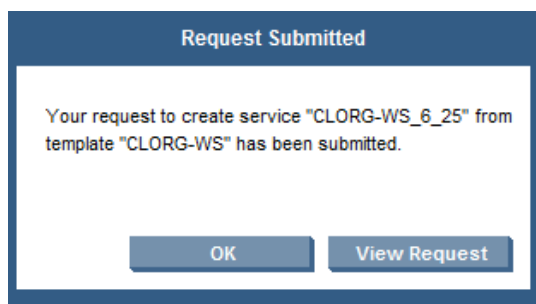
7. กำหนดวัตถุประสงค์ในการขอใช้งาน

8. กำหนดวันที่จะเริ่มใช้งาน

9. กำหนดวันที่จะยกเลิกใช้งาน

11. คลิก “Submit”

Submit << Options Cancel Help



13. ระบบจะทำการให้ผู้ใช้งานยืนยันการขอใช้งาน ให้คลิก "OK"

7. คลิกที่เมนู “My Requests”

1. คลิก “My Requests”

Request	Service Name	Status	Progress	Submit Date
Create	CLORG-WS_6_25	PAUSED	10%	06/25/2013 04:50 PM

2. แสดงรายการที่ได้ทำการขอใช้
บริการจากขั้นตอนที่ผ่านมา และให้
สังเกตสถานะ “Progress” ที่ 10 %

หลังจากนั้นให้ท่านทำการโทรหาเจ้าหน้าที่ ที่เบอร์ 5240 เพื่อทำการอนุมัติการขอใช้งานจากผู้ดูแลระบบ เมื่อเจ้าหน้าที่ดูแลระบบอนุมัติ สถานะ “Progress” จะดำเนินการต่อจนครบถึง 100% จึงจะสามารถเข้าใช้งานเครื่องแม่ข่ายเสมือนได้

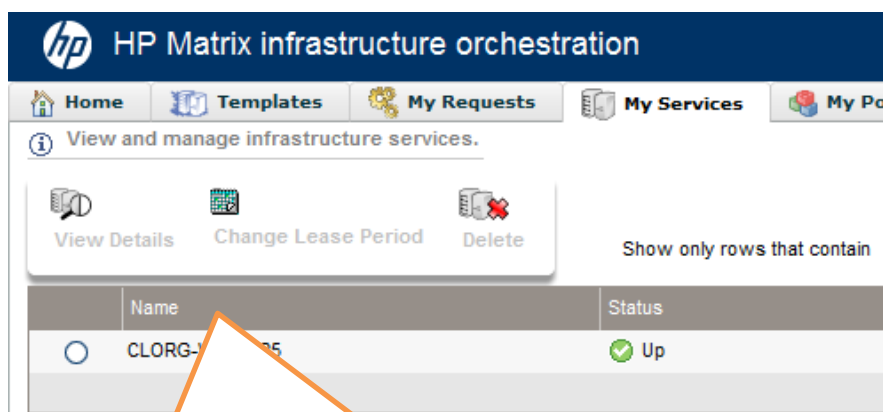
3. เมื่อผู้ดูแลระบบอนุมัติสถานะจะดำเนินการต่อดังภาพ

Request	Service Name	Status	Progress	Submit Date	Start Date
Create	CLORG-WS_6_25		14%	06/25/2013 04:50 PM	06/25/2013 05:07 PM

4. เมื่อสถานะในช่อง Progress แสดงคำว่า “Complete”
แสดงว่ากระบวนการสำเร็จ

Request	Service Name	Status	Progress	Submit Date	Start Date	End Date	Service Template
Create	CLORG-WS_6_25	COMPLETE		06/25/2013 04:50 PM	06/25/2013 05:07 PM	06/25/2013 05:13 PM	CLORG-WS

8. คลิกที่เมนู “My Services”



1. เมื่อคลิกที่เมนู “My Services” จะแสดงรายการการขอใช้บริการพร้อมทั้งสถานะ “Up” และรายละเอียดอื่น ๆ หมายความว่าเครื่องแม่ข่ายเสมือนที่ขอใช้บริการนั้น พร้อมใช้งานเครื่องถูกเปิดอยู่

8.1 สำหรับสถานะของเครื่องแม่ข่ายเสมือนที่ควรรู้มีดังนี้

- In Progress คือ กำลังประมวลผลจากคำสั่งใดคำสั่งหนึ่ง เช่น สั่งปิดเครื่อง เป็นต้น
- Off คือ แสดงสถานะเครื่องแม่ข่ายเสมือนถูกปิด
- Up คือ แสดงสถานะเครื่องแม่ข่ายเสมือนเปิดอยู่และพร้อมใช้งาน

นอกจากสถานะของเครื่องแม่ข่ายเสมือนที่แสดงในแต่ละรายการนั้น ยังมีคำสั่งสำหรับการบริหารจัดการเครื่องแม่ข่ายเสมือน ดังนี้

1. Activate Server คือการแสดงความต้องการใช้งานเครื่องแม่ข่ายที่ขอยกเลิกไปให้สามารถกลับมาใช้งานใหม่ได้
2. Deactivate Servers คือการยกเลิกการใช้งานเครื่องแม่ข่ายเสมือน
3. Power on servers คือการสั่งให้เครื่องแม่ข่ายเสมือนเปิดเครื่อง
4. Power off servers คือการสั่งปิดเครื่องแม่ข่ายเสมือน
5. Add disks คือการขอเพิ่มพื้นที่สำหรับการจัดเก็บข้อมูล แต่ต้องได้รับการอนุมัติจากผู้ดูแลระบบ
6. Edit virtual server คือการขอเพิ่มทรัพยากรของเครื่องแม่ข่ายเสมือน เช่น CPU, RAM เป็นต้น สำหรับคำสั่งที่ได้อธิบายไว้แล้วผู้ใช้งานสามารถเข้าไปใช้งานได้ดังนี้

hp HP Matrix infrastructure orchestration

User: sathit_cho
Sign Out

Home Templates My Requests My Services My Pools My History My Calendar

View and manage infrastructure services.

View Details Change Lease Period Delete

Show only rows that contain

Name	Status	Notes	Estimated Cost	Lease Start
CLORG-WS_6_25	Up		\$0.81 / Month	06/25/2013 04:50 PM

2. คลิกที่เครื่องแม่ข่ายเสมือนที่ต้องการใช้คำสั่ง

1. คลิกที่นี่เพื่อเลือกคำสั่งสำหรับใช้กับเครื่องแม่ข่าย

List of servers in service: CLORG-WS_6_25

Server Actions: Select...

Hostname	Status	OS Type	OS Software	Type	Estimated Cost	Server Group	Memory	Process or Count	Console Access
CLSCIServerApp	Up	Windows	Template_W2k8...	Virtual (E...	\$10.28 / Month	SvrGrp1	0.5 GB	1	RDP TEL

Activate servers

Deactivate servers

Power on servers

Power off servers

Power cycle servers

Add servers

Remove servers

Add disks

Edit virtual servers

Manage server snapshots

Select...

Console Access

3. หลังจากคลิกจะด้ด้ภาพ และทำการเลือกคำสั่งเพื่อใช้กับเครื่องแม่ข่ายเสมือน

8.2 การบริหารจัดการ (Remote Console) โดยแบ่งตามระบบปฏิบัติการดังนี้ Windows Server และ Red Hat Enterprises Linux ดังนี้

8.2.1 สำหรับเครื่องแม่ข่ายเสมือนที่เป็นระบบปฏิบัติการ Windows Server ให้คลิกที่ “RDP”

HP Matrix infrastructure orchestration

View and manage infrastructure services.

Name	Status	Notes	Estimated Cost	Lease Start
CLORG-WS_6_25	Up		\$0.81 / Month	06/25/2013 04:50 PM

2. คลิกที่เครื่องแม่ข่ายเสมือนที่ต้องการใช้คำสั่ง

List of servers in service: CLORG-WS_6_25

Hostname	Status	OS Type	OS Software	Type	Estimated Cost	Server Group	Memory	Process or Count	Console Access
CLSCIServerApp	Up	Windows	Template_W2k8_...	Virtual (E...	\$10.28 / Month	SvrGrp1	0.5 GB	1	RDP TEL

2. คลิกที่ “RDP” หรือ “TEL”

List of servers in service: CLORG-WS_6_25

Hostname	Status	OS Type	OS Software	Type	Estimated Cost	Server Group	Memory	Process or Count	Console Access
CLSCIServerApp	Up	Windows	Template_W2k8_64...	Virtual (ESX)	\$10.28 / Month	SvrGrp1	0.5 GB	1	RDP TEL

Do you want to open or save 10.140.1.34.rdp (549 bytes) from 10.140.1.20?

Open Save Cancel

3. คลิกที่ “Open”

Remote Desktop Connection

The publisher of this remote connection cannot be identified. Do you want to connect anyway?

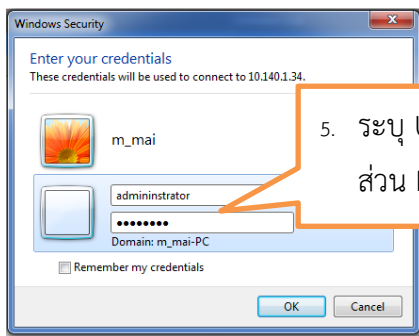
This remote connection could ham your local or remote computer. Do not connect unless you know where this connection came from or have used it before.

Publisher: Unknown publisher
Type: Remote Desktop Connection
Remote computer: 10.140.1.34

Don't ask me again for connections to this computer

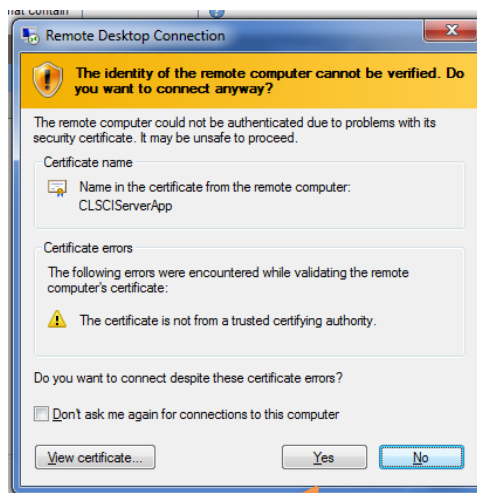
Details Connect Cancel

4. คลิกที่ “Connect”



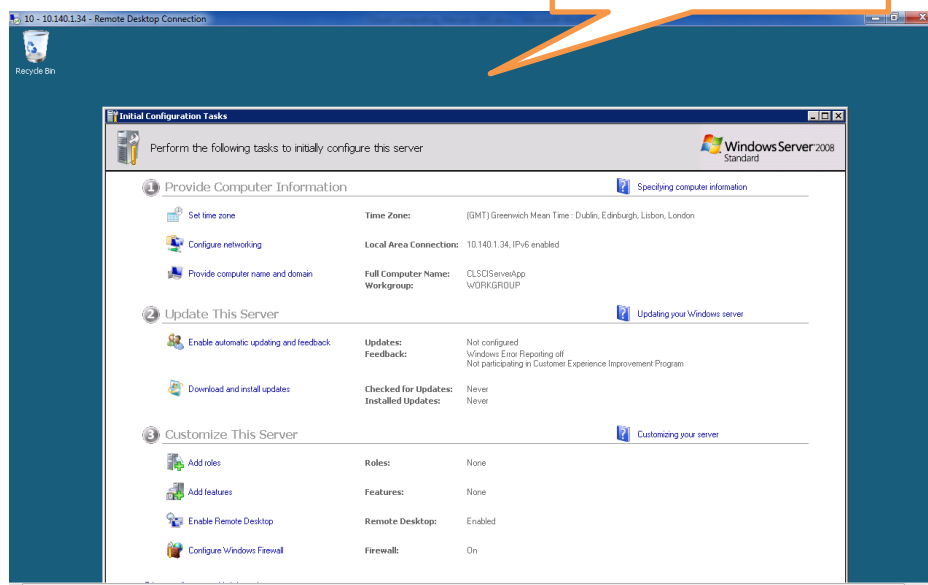
5. ระบุ Username เป็น Administrator
ส่วน Password เป็น P@ssw0rd

6. คลิก "OK"

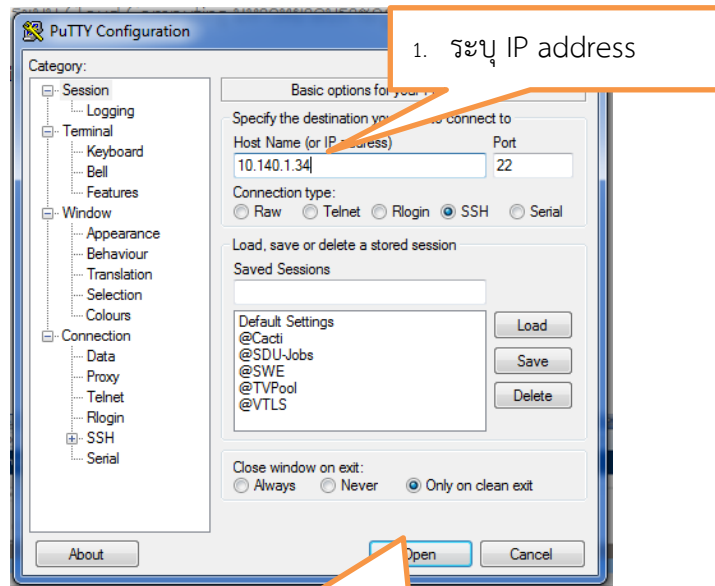


7. คลิก "Yes"

8. หลังจากนั้นจะได้ดังรูป



8.2.2 สำหรับเครื่องแม่ข่ายเสมือนที่เป็นระบบปฏิบัติการ Red Hat Enterprises Linux ให้ใช้โปรแกรม putty ดังรูป



2. คลิก "Open" สำหรับ Username คือ root และ Password คือ P@ssw0rd

8.3 สำหรับวิธีการเช็ค ip address สามารถทำได้ดังนี้

View and manage infrastructure services.

View Details Change Lease Period Delete Show only rows that contain

Name	Status	Notes	Estimated Cost	Lease Start
CLORG-WS_6_25	Up		\$0.81 / Month	06/25/2013 04:50 PM

1. คลิกที่เครื่องแม่ข่ายเสมือนที่ต้องการ

List of servers in service: CLORG-WS_6_25 Server Actions: Select...

Hostname	Status	OS Type	OS Software	Type	Estimated Cost	Server Group	Memory	Process or Count	Console Access
CLSCIServerApp	Up	Windows	Template_W2k8...	Virtual (E...	\$10.28 / Month	SvrGrp1	0.5 GB	1	RDP TEL

งานบริการคลาวด์คอมพิวเตอร์ สำนักงานวิทยบริการและเทคโนโลยีสารสนเทศ กลุ่มงานเทคนิคและระบบเครือข่าย

HP Matrix infrastructure orchestration

User: sathit_cho
Sign Out

Home Templates My Requests My Services My Pools My History My Calendar

View and manage infrastructure services.

View Details Change Lease Period Delete

Show only rows that contain

Name	Status	Notes	Estimated Cost	Lease Start
			\$0.81 / Month	06/25/2013 04:50 PM

2. คลิกที่ "View Details"

HP Matrix infrastructure orchestration

User: sathit_cho Role: User
Sign Out

Home Templates My Requests My Services My Pools My History My Calendar

View and manage infrastructure services.

List View Change Lease Period Delete

Details for Service: CLORG-WS_6_25

Lease Start: 06/25/2013 04:50 PM Total Cost: \$11.09 / Month Billing Code: None

Template: CLORG-WS Lease End: 07/25/2013 04:40 PM Boot Order: None Notes:

User: SDU-AD\sathit_cho Last Modified: 06/26/2013 01:15 PM

Status: Up Recoverable: N/A

Server Actions: Select...

Save

4. คลิกที่ "NIC Details"

Logical Details		Resource Details		Costs		NIC Details		Software Details		Notes	
Name	Hostname	Type	Memory	Max Memory	# Processors	Max Processors	Linked Server	High Availability	Status		
SvrGrp1-1	CLSCIServerApp	Virtual (E...	0.5 GB	1.0 GB	1	1	No	No	Up		

HP Matrix infrastructure orchestration

User: sathit_cho Role: User
Sign Out

Home Templates My Requests My Services My Pools My History My Calendar

View and manage infrastructure services.

List View Change Lease Period Delete

Details for Service: CLORG-WS_6_25

Lease Start: 06/25/2013 04:50 PM Total Cost: \$11.09 / Month Billing Code: None

Template: CLORG-WS Lease End: 07/25/2013 04:40 PM Boot Order: None Notes:

User: SDU-AD\sathit_cho Last Modified: 06/26/2013 01:15 PM

Status: Up Recoverable: N/A

Server Actions: Select...

Save

5. จะแสดง Ip address ดังภาพ

Logical Details		Resource Details		Costs		NIC Details		Software Details		Notes	
Server Name	Hostname	Primary	Redundant?	Interface	Logical Network	Assignment	IP Address				
SvrGrp1-1	CLSCIServerApp	Yes	No	NIC0	CloudServices	Automatic	10.140.1.34				